



STAVEBNÍ KNIHOVNA DEK

Manuál k programu

OBSAH

1. Spuštění programu	3
2. Přihlášení.....	3
3. Anonymní režim	4
4. Základy grafického prostředí programu	5
4.1. Horní lišta.....	5
4.2. Výběr výrobce / dodavatele	5
4.3. Filtry	6
4.4. Vyhovující produkty.....	6
5. Projekty	7
5.1. Založení nového projektu	8
5.2. Otevření nového projektu	8
5.3. Ukládání produktů k projektu.....	8
5.4. Export standardů materiálů.....	9
6. Uživatelské menu	9
7. Nastavení	9
8. Zobrazení podrobných informací k produktu	10
9. Použití údajů ve 2D CAD software.....	12
10. Použití údajů ve 3D CAD software.....	13
11. Standardy materiálů.....	14
12. Řešení problémů	15

1. SPUŠTĚNÍ PROGRAMU

Spuštění programu je možné přes internetovou stránku www.deksoft.eu nebo pomocí doplňku pro některý s podporovaných 2D a 3D CAD software.

i Info

Seznam programů, pro které je k dispozici doplněk, naleznete na adrese: <https://deksoft.eu/knihovna>

▶ Video

Na našem YouTube kanále se můžete podívat na podrobné představení všech funkcí Stavební knihovny DEK: https://youtu.be/-bvCIR_-Ebo?si=gSARz46uReFbiBdA

2. PŘIHLÁŠENÍ

Pokud není Stavební knihovna DEK spuštěna v anonymním režimu (podrobněji viz kapitola 3), budete při prvním spuštění programu vyzváni k přihlášení.

Pro přihlášení lze použít jeden z následujících typů účtu:

- a) Deksoft – pro uživatele registrované přes web www.deksoft.eu
- b) Dekpartner – pro uživatele registrované přes web www.dekpartner.cz
- c) Eshop DEK – pro uživatele registrované na www.dek.cz
- d) ÚRS – pro uživatele registrované přes web www.urs.cz
- e) Google
- f) Facebook



OBRÁZEK 1 – PŘIHLAŠOVACÍ OKNO

3. ANONYMNÍ REŽIM

V rámci některých programů může být knihovna spuštěna v anonymním režimu, v následující tabulce je uveden přehled dostupných funkcí Stavební knihovny DEK v jednotlivých režimech.

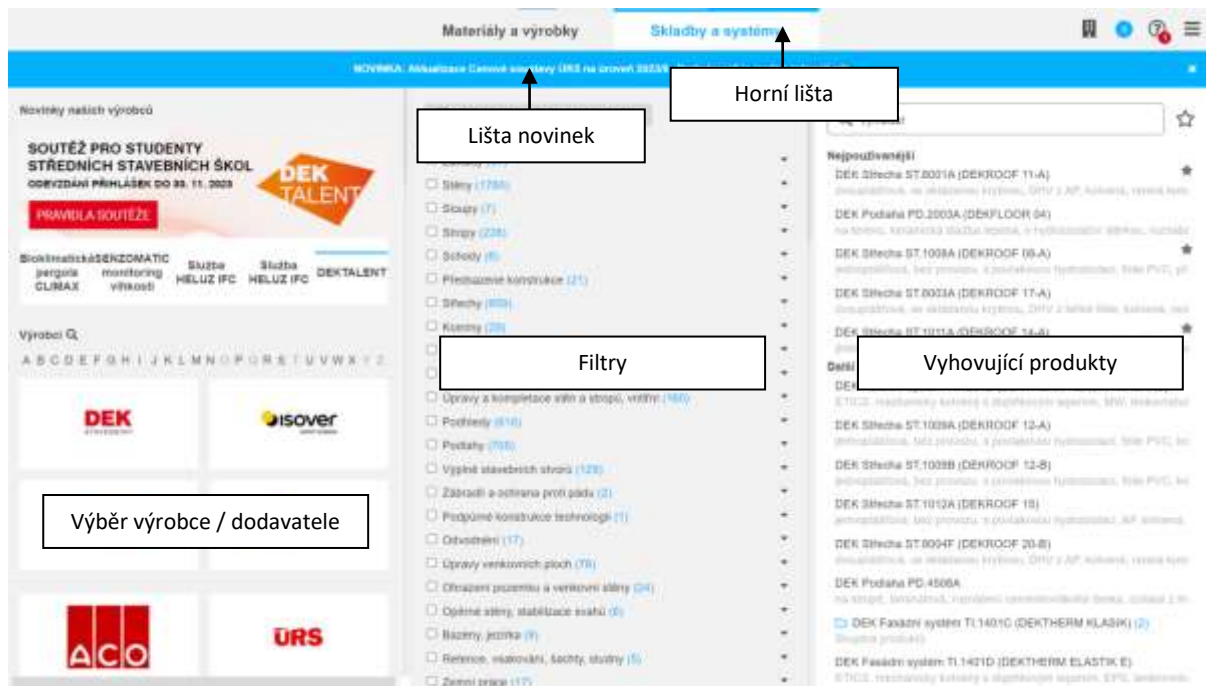
	Anonymní režim	Přihlášený uživatel
Přístup ke všem veřejným produktům ve Stavební knihovně DEK	✓	✓
Zobrazení technických informací k produktům	✓	✓
Zobrazení cenových informací k produktům	✓	✓
Zobrazení environmentálních informací k produktům	✓	✓
Vložení produktu do podporovaných CAD programů	✓	✓
Vložení produktu do podporovaných rozpočtářských programů	✓	✓
Zobrazení detailů ke skladbám	✗	✓
Ukládání oblíbených produktů	✗	✓
Nastavení vzhledu Stavební knihovny DEK (např. tmavý režim)	✗	✓
Funkce Projekty	✗	✓
Komplexní posouzení skladeb v programu Tepelná technika 1D	✗	✓
Export Standardů materiálů	✗	✓
Možnost zobrazení neveřejných katalogů (např. individuální firemní katalog)	✗	✓

TABULKA 1 – POROVNÁNÍ REŽIMŮ STAVEBNÍ KNIHOVNY DEK

4. ZÁKLADY GRAFICKÉHO PROSTŘEDÍ PROGRAMU

Po úspěšném přihlášení se zobrazí výchozí obrazovka Stavební knihovny DEK. Výchozí obrazovka má čtyři hlavní části:

- Horní lišta
- Lišta novinek
- Výběr výrobce nebo dodavatele produktu
- Filtry
- Seznam produktů odpovídajících filtrům



OBRAZEK 2 – STAVEBNÍ KNOHOVNA DEK PO PŘIHLÁŠENÍ

4.1. HORNÍ LIŠTA

Horní lišta umožňuje přístup k následujícím funkcím:

- Výběr typu produktu – k dispozici jsou materiály a výrobky, skladby a systémy.
- Nápověda – kliknutím na ikonu otazníku otevřete dokument manuálu.
- Projekty – umožňují zobrazení produktů a ukládání vybraných produktů k projektu (více informací naleznete v kapitole 5).
- Zobrazení uživatelského menu – umožňuje zobrazení uživatelského ID Deksoft a odhlášení ze Stavební knihovny (více informací naleznete v kapitole 6).
- Zobrazení nastavení

4.2. VÝBĚR VÝROBCE / DODAVATELE

Sloupec pro výběr výrobce / dodavatele umožňuje omezit rozsah zobrazených produktů na konkrétní výrobce nebo dodavatele. V seznamu je možné vybrat více výrobců. V rámci nastavení lze přepínat mezi zobrazením log nebo textovým seznamem.

Pro rychlé vyhledání výrobce / dodavatele je možno kliknout na písmeno v horní části sloupce. Výběrem písmena se zobrazí pouze výrobci / dodavatele se zvoleným počátečním písmenem. Dalším kliknutím na písmeno se omezení zruší.

Ikona „Vyhledat“ umožňuje fulltextově vyhledávat v seznamu výrobců / dodavatelů.

4.3. FILTRY

Ve sloupci filtry lze efektivně snížit rozsah nabízených produktů na menší množství, ze kterého lze následně vybírat v podrobném náhledu.

Část „Aktivní filtry“ zobrazená nad seznamem vyhovujících položek umožňuje zobrazení zvolených filtrů a možnost jejich zrušení pomocí křížku za hodnotou filtru pro dílčí filtry, nebo kliknutím na volbu „Zrušit všechny filtry“ pro deaktivaci všech aktuálně nastavených filtrů.



OBRÁZEK 3 – AKTIVNÍ FILTRY

Volba „Zobrazit položky neobsahující hodnoty potřebné pro filtrování“ nabízí možnost výběru, zda se v seznamu vyhovujících produktů mají zobrazovat i produkty, které nemají v databázi zadánu hodnotu potřebnou pro některý ze zvolených filtrů (volba Ano), nebo zda takového položky mají být skryty (volba Ne).

Část „Kategorie“ umožňuje základní filtrování produktů dle jejich typu. Číslo v závorce udává, kolik produktů ze seznamu vyhovujících konstrukcí, vyhovuje zvolenému filtru. Vybírat lze buď celou kategorii, nebo jednotlivé podkategorie. V kategoriích lze rovněž fulltextově vyhledávat pomocí ikony lupy.

Část „Projektové parametry“ umožňuje nastavit základní filtry, které zůstávají aktivní i po zavření a novém otevření Stavební knihovny.

Část „Parametry“ (v případě materiálů a výrobků rovněž část „ETIM“) umožňuje filtrování dle dílčích parametrů pro jednotlivé produkty. Zobrazeny jsou vždy parametry, které obsahuje alespoň jeden produkt v seznamu vyhovujících produktů. Filtry, které nevedou ke snížení počtu vyhovujících produktů, jsou zobrazeny šedým písmem.

4.4. VYHOVUJÍCÍ PRODUKTY

Ve sloupci vyhovující produkty se zobrazují produkty, které odpovídají aktivním filtrům a vybraným výrobcům / dodavatelům. V horní části seznamu jsou uvedeny nejčastěji zobrazované produkty ze seznamu vyhovujících produktů. V kategorii nejpoužívanější je vždy 10% (maximálně 5) produktů se seznamu vyhovujících produktů.

Pole „Vyhledat“ umožňuje v reálném čase fulltextově vyhledávat v seznamu výrobců / dodavatelů. Vyhledávání probíhá v názvu produktu (černý text) i v doplňujících informacích k produktu (šedý text).

Volba „Zobrazit pouze oblíbené položky“ umožňuje zobrazit v seznamu vyhovujících produktů pouze oblíbené položky.

Po najetí na konkrétní produkt v seznamu vyhovujících produktů se v pravé části zobrazí ikona hvězdičky, která umožňuje přidat produkt do oblíbených položek.

i Info

Uložit produkt do oblíbených položek můžete pomocí ikony hvězdy v seznamu vyhovujících konstrukcí

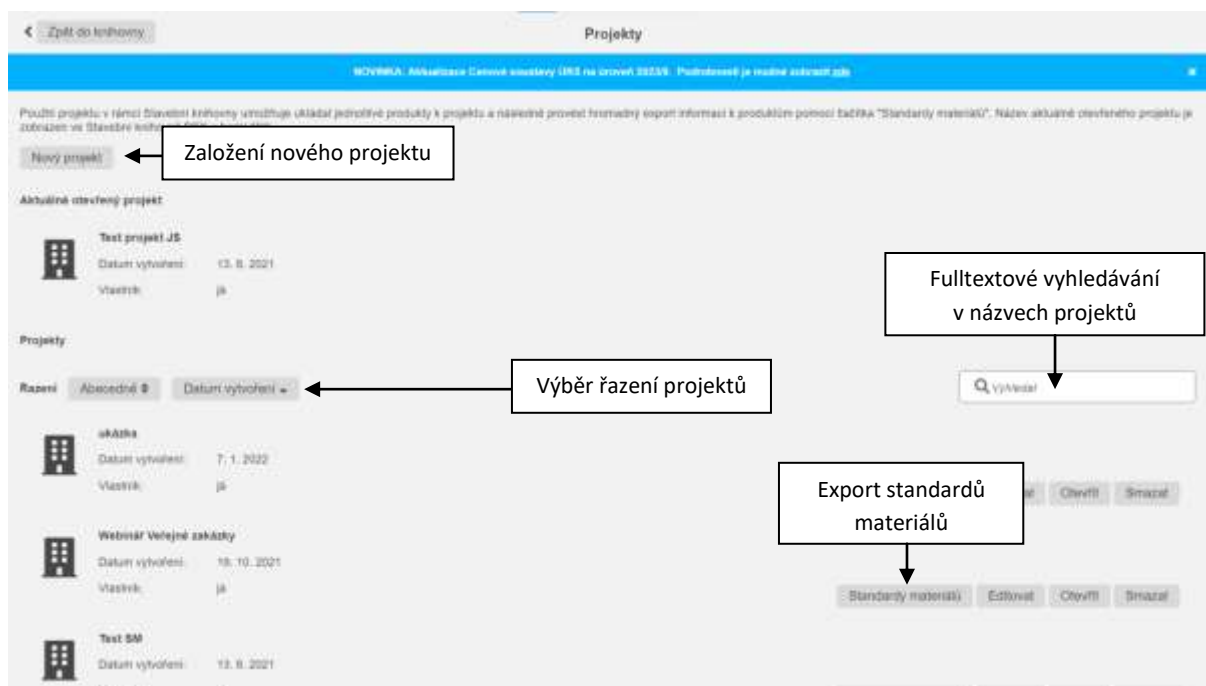


OBRÁZEK 4 – AKTIVACE OBLÍBENÉ POLOŽKY

Pokud již není možné pomocí filtrů seznam vyhovujících produktů dále zmenšit, je možné kliknutím na konkrétní produkt zobrazit detail produktu. Seznam vyhovujících produktů stále zůstává dostupný (pouze se přesouvá na levou stranu okna) a je možno mezi vyhovujícími produkty přepínat.

5. PROJEKTY

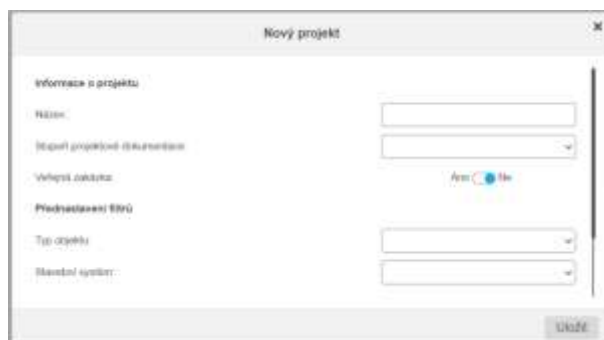
Menu projekty umožňuje založit projekt a do takto vytvořeného projektu ukládat produkty ze Stavební knihovny DEK. Uložené projekty lze následně hromadně exportovat pomocí Standardů materiálů.



OBRÁZEK 5 – MENU PROJEKTY

5.1. ZALOŽENÍ NOVÉHO PROJEKTU

Založení nového projektu je možné pomocí tlačítka „Nový projekt“. Zobrazí se okno pro zadání názvu projektu a pro výběr typu objektu a stavebního systému. Povinné je pouze pole název. Volba „Typ objektu“ a „Stavební systém“ umožňují přednastavit odpovídající filtry ve Stavební knihovně.



OBRÁZEK 6 – ZALOŽENÍ NOVÉHO PROJEKTU

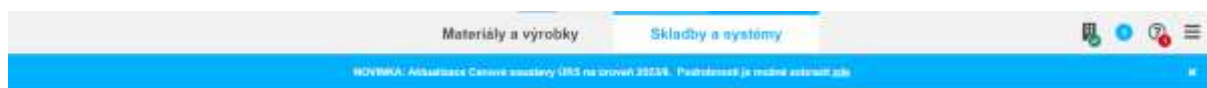
Po úspěšném založení projektu je zobrazeno informační okno a nově založený projekt je zvýrazněn v seznamu projektů.



OBRÁZEK 7 – POTVRZENÍ ÚSPĚŠNÉHO ZALOŽENÍ PROJEKTU

5.2. OTEVŘENÍ NOVÉHO PROJEKTU

Projekt lze otevřít pomocí tlačítka „Otevřít“ v řádku příslušného projektu. U ikony Projekty se zobrazí zelená indikace otevřeného projektu. Název projektu se zobrazí po najetí myši na ikonu Projekty.

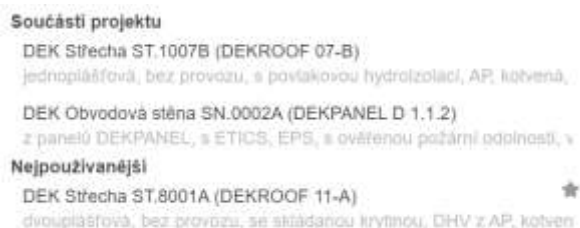


OBRÁZEK 8 – VZHLED HORNÍ LIŠTY PŘI OTEVŘENÉM PROJEKTU

5.3. UKLÁDÁNÍ PRODUKTŮ K PROJEKTU

Jakýkoliv produkt ze Stavební knihovny je možné uložit do projektu (pokud je otevřen) pomocí tlačítek „Vložit“ a „Aplikovat na výběr“ při použití doplňku pro 2D a 3D CAD programy a pomocí tlačítka „Uložit do projektu“ pro zobrazení v internetovém prohlížeči.

Uložené produkty se zobrazují v samostatné sekci „Součástí projektu“ v části vyhovujících produktů. Odstranění produktu z projektu je možné přes tlačítko „Standardy materiálů“ v menu „Projekty“.



OBRÁZEK 9 – SEKCE “SOUČÁSTÍ PROJEKTU”

5.4. EXPORT STANDARDŮ MATERIÁLŮ

Standardy materiálů lze pro všechny produkty uložené k projektu exportovat pomocí tlačítka „Standardy materiálů“ v manu „Projekty“. Podrobnější informace o ovládání tohoto exportu jsou uvedeny v samostatné kapitole 11.

6. UŽIVATELSKÉ MENU

Pomocí uživatelského menu je možné zobrazit ID přihlášeného uživatele, jeho uživatelské jméno a odhlásit se z knihovny.

7. NASTAVENÍ

Pomocí nastavení je možné upravit vzhled a chování Stavební knihovny DEK.



Na našem YouTube kanále se můžete podívat na podrobné představení všech možností nastavení:
https://youtu.be/_Q8DgAvkjrj?si=AFxUG2cMW1PU7zeo

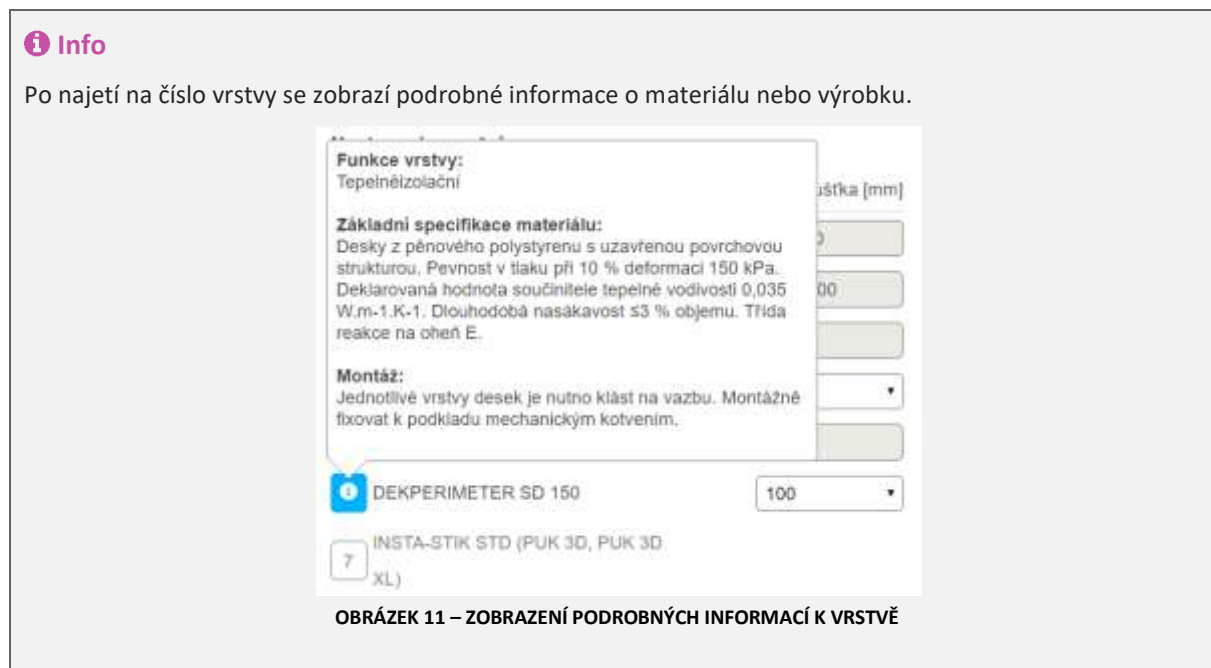
8. ZOBRAZENÍ PODROBNÝCH INFORMACÍ K PRODUKTU

Po výběru konkrétního produktu dojde k přepnutí do zobrazení detailů produktů. I v tomto zobrazení se stále můžete přepínat mezi vyhovujícími produkty v levém sloupci.



OBRÁZEK 10 – STAVEBNÍ KNOHOVNA DEK PO ZOBRAZENÍ DETAILU PRODUKTU

V prostředním sloupci je zobrazen obrázek produktu a jeho název. V případě skladby je dále uveden seznam všech vrstev, které skladba obsahuje. V případě systému je uveden seznam výrobků, ze kterých se systém skládá.



OBRÁZEK 11 – ZOBRAZENÍ PODROBNÝCH INFORMACÍ K VRSTVĚ

Vedle názvu vrstvy jsou informace o možných tloušťkách. Pokud u vrstvy není uvedena tloušťka, jedná se o vrstvu, která je součástí některé z dalších vrstev. Takováto vrstva je rovněž zvýrazněna šedou barvou písma.

Při zadání tloušťky mohou nastat tři případy:

- Tloušťka je vyplněna a pole pro zadání tloušťky je neaktivní (šedé) – v dané skladbě není možné měnit tloušťku vrstvy.
- Tloušťka vrstvy je vyplněna a je možné vybírat odlišné tloušťky z rozbalovacího seznamu – v dané skladbě je možné volit z dostupných tlouštěk materiálu.
- Tloušťka vrstvy není vyplněna – v tomto případě je potřeba tloušťku zadat ručně.

11 GLASTEK AL 40 MINERAL	<input type="text" value="4,0"/>
12 DEKPRIMER	<input type="text" value="0"/>
13 železobetonová deska	<input type="text" value="0"/>
14 weber.dur - podhoz	<input type="text" value="5,0"/>

OBRÁZEK 12 – MOŽNOSTI ZADÁNÍ TLOUŠTKY VRSTVY

V některých případech je možné ve skladbě použít alternativní materiály nebo výrobky.

14 weber.dur - podhoz	<input type="text" value="5,0"/>
15 <input type="text" value="weber.dur - klasik JRU"/>	<input type="text" value="15"/>
16 <input type="text" value="weber.dur - klasik JST"/>	<input type="text" value="2,0"/>

OBRÁZEK 13 – MOŽNOSTI VÝBĚRU ALTERNATIVY

V pravém sloupci v jeho horní části jsou uvedené odkazy na externí zdroje. Aktuálně jsou dostupné tyto zdroje:

- Katalogový / technický list – odkaz pro zobrazení katalogového nebo technického listu
- Detaily – odkaz pro zobrazení dostupných systémových detailů
- Tepelná technika 1D – odkaz pro zobrazení skladby v programu Tepelná technika 1D
- Kalkulace – odkaz na kalkulaci nákladů a spotřeby materiálu
- Standardy materiálů – odkaz na program Standardy materiálů pro použití informací o skladbě ve 2D CAD programech
- Video – odkaz na video zachycující provádění skladby

Další zdroje	
Katalogový list	Tepelná technika 1D
Detaily	Video
Standardy materiálů	Kalkulace

OBRÁZEK 14 – DALŠÍ ZDROJE (EXTERNÍ ODKAZY)

V sekci parametry je výpis všech dostupných parametrů k danému produktu. V případě skladby jsou parametry Cena za materiál a práci, Celková tloušťka a Součinitel prostupu tepla dopočítávány na základě aktuální konfigurace materiálů a jejich tloušťky ve skladbě.

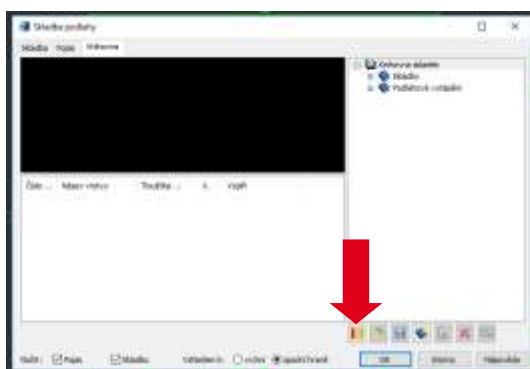
9. POUŽITÍ ÚDAJŮ VE 2D CAD SOFTWARE

Pro použití informací ze Stavební knihovny DEK ve 2D CAD software jsou možné dvě metody:

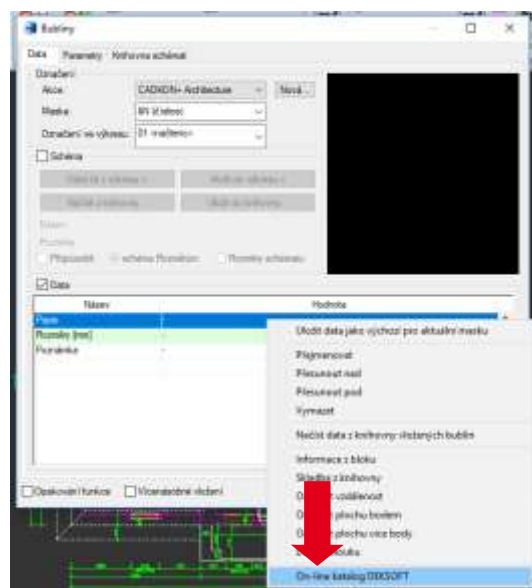
- Standardy materiálů – kliknutím na odkaz Standardy materiálů v části Další zdroje dojde k otevření programu Standardy materiálů, který umožňuje export vybraných informací v různých formátech (PDF, DOC, XLS, DXF). Podrobnosti k programu Standardy materiálů jsou uvedeny v samostatném manuálu.
- Doplňek – v případě, že je dostupný pro 2D CAD software doplněk BIM DEKSOFT, je možné vkládat informace ze Stavební knihovny do programu přímo bez potřeby využití programu Standardy materiálů. Instalátor doplňku je možná stáhnout z www.deksoft.eu.

Aktuálně je dostupný doplněk pro následující 2D CAD programy:

- CADKON+ 2019 a novější – Stavební knihovna dostupná z okna Skladba podlahy > záložka knihovna a z okna Bubliny > kontextová nabídka parametrů



OBRÁZEK 15 – SKLADBY PODLAHY



OBRÁZEK 16 – BUBLINY

10. POUŽITÍ ÚDAJŮ VE 3D CAD SOFTWARE

Pro 3D CAD programy nabízíme možnost vložení informací do projektu pomocí doplňku BIM DEKSOFT. Instalátor doplňku je možná stáhnout z www.deksoft.eu.

Aktuálně je dostupná doplňků pro následující 3D CAD programy:

- a) Revit 2021 a novější – Stavební knihovna dostupná ze záložky DEKSOFT. Produkty ze Stavební knihovny jsou vkládány přímo do příslušných rodin program Revit.



OBRÁZEK 17 – STAVEBNÍ KNIHOVNA V REVIT

- b) Archicad 19 a novější – Stavební knihovna dostupná z menu DEKSOFT. Produkty se vkládají do standardní knihovny programu.



OBRÁZEK 18 – STAVEBNÍ KNIHOVNA V ARCHICAD

- c) Allplan 2019 a novější – Stavební knihovna je dostupná z menu Plug-in > DEKSOFT (menu se zobrazí po stisku klávesy Alt). Jednotlivé produkty se ukládají do složky Projekt > Oblíbené položky. V případě kompleťovaných konstrukcí dojde k automatickému rozdělení na jednotlivé druhy položek.



OBRÁZEK 19 – STAVEBNÍ KNIHOVNA V ALLPLAN

11. STANDARDY MATERIÁLŮ

Standardy materiálů umožňují provádět export vybraných parametrů ze Stavební knihovny do formátu PDF, DOC, XLS a DXF. Export je možné provést po jednotlivých produktech, nebo hromadně s využitím funkce zásobníku.

Ve Stavební knihovně existují dva typy zásobníku:

- a) Zásobník v rámci menu „Projekty“ – více informací o projektech a ukládání produktů do zásobníku naleznete v kapitole 5. Produkty uložené do tohoto zásobníku zůstávají uloženy i po zavření Stavební knihovny.
- b) Zásobník v rámci Stavební knihovny – uložit produkt do zásobníku lze pomocí odkazu „Standardy materiálů“ v části „Externí zdroje“. Produkty zůstanou uloženy v tomto zásobníku pouze do okamžiku zavření Stavební knihovny.

Postup exportu údajů je shodný pro oba typy zásobníku.

V prvním kroku exportu je zapotřebí zvolit, jaký typ produktu se má exportovat Materiály / Výrobky / Skladby / Systémy. V tomto kroku rovněž můžete měnit pořadí produktů, případně některý z produktů odstranit.



OBRÁZEK 20 – PRVNÍ KROK EXPORTU

Ve druhém kroku je možné zvolit exportované parametry a jejich pořadí.



OBRÁZEK 21 – DRUHÝ KROK EXPORTU

Ve třetím kroku lze zvolit formát výstupu PDF / XLS / DOC / DXF a při volbě PDF a DOC rovněž orientaci stránky. Následně lze provést export, který vygeneruje zvolený formát a nabídne ho k uložení.



OBRÁZEK 22 – TŘETÍ KROK EXPORTU

12. ŘEŠENÍ PROBLÉMŮ

Stavební knihovna DEK je optimalizována pro chod v prohlížeči Google Chrome. V případě, že tento prohlížeč používáte a chování programu není standardní, doporučujeme vyzkoušet vymazat mezipaměť prohlížeče pomocí zkratky Ctrl+Shift+Del a možnost *Obrázky a soubory v mezipaměti*.

Pokud problém stále přetrvává, prosíme o zaslání popisu chyby na e-mail info@deksoft.eu. Budeme se snažit co nejrychleji nalézt příčinu problému a odstranit ji.